

MONTAGEANLEITUNG

Spiralgabionen „Quicky Light 2000“

Voraussetzungen zur Erstellung von Gabionenwänden/Ingenieurbauwerken:

Grundsätzlich ist eine Gefährdungsbeurteilung nach Arbeitsschutzgesetz/Betriebsicherheitsverordnung durchzuführen. Technische Regeln für Betriebssicherheit (z.B. TRBS 2121), Regeln für Arbeitsstätten (ASR) sowie Erkenntnisse aus Unfallverhütungsvorschriften (z.B. BGV C 22), andere Medien der Berufsgenossenschaften und sonstige Informationen zum Stand der Technik sind als Quellen für Lösungsmöglichkeiten heran zu ziehen. Die Wirksamkeit der getroffenen Maßnahmen ist regelmäßig zu kontrollieren. Bei einer Bauhöhe über 1,00 m ist eine prüffähige Statik erforderlich.



Systemkomponenten:

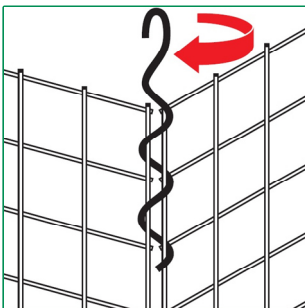
- Gittermatten Draht \varnothing 4,5 oder 5,0 mm
- Spiralen Draht \varnothing 4,5 mm
- Distanzhalter Draht \varnothing 5,0 mm

benötigte Werkzeuge/Hilfsmittel:

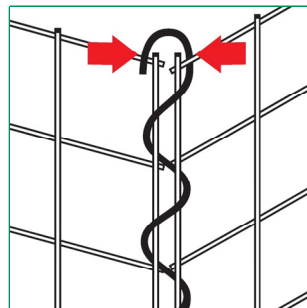
- Zange
- Bindendraht
- Kanthölzer (o.ä.) als Montagehilfe
- Gerüste / Absturzsicherung

Füllmaterial:

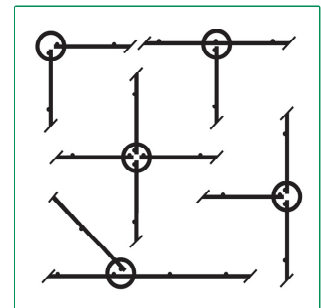
- Gestein
- frostbeständig und druckstabil



Spirale eindrehen



Wenn notwendig, Spirale zubiegen



Verbindungsmöglichkeiten einer Spirale

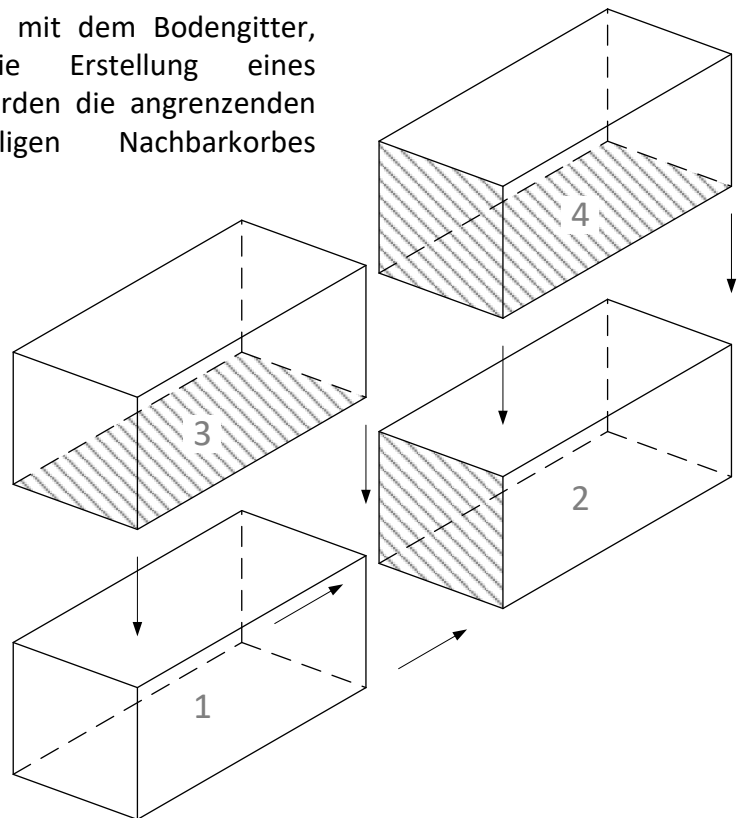
Montage: Die Gabionenkörbe werden vor Ort aus Drahtgittermatten, beginnend mit dem Bodengitter, zusammengesetzt. Für die Erstellung eines monolithischen Bauwerks, werden die angrenzenden Gittermatten des jeweiligen Nachbarkorbes mitbenutzt.

Beispiele: rechte Seitenwand Korb 1
= linke Seitenwand Korb 2

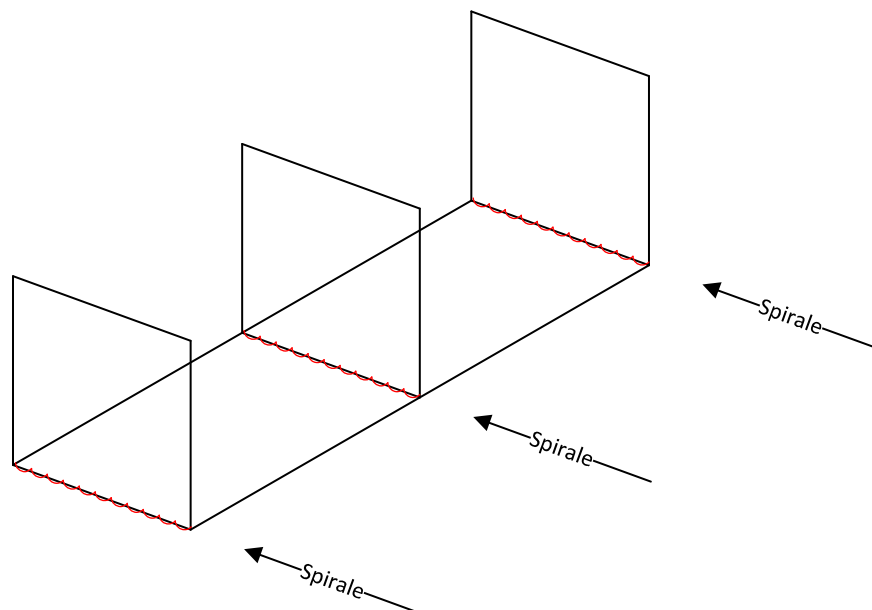
Deckelgitter Korb 1
= Bodengitter Korb 3

rechte Seitenwand Korb 3
= linke Seitenwand Korb 4

Deckelgitter Korb 2
= Bodengitter Korb 4

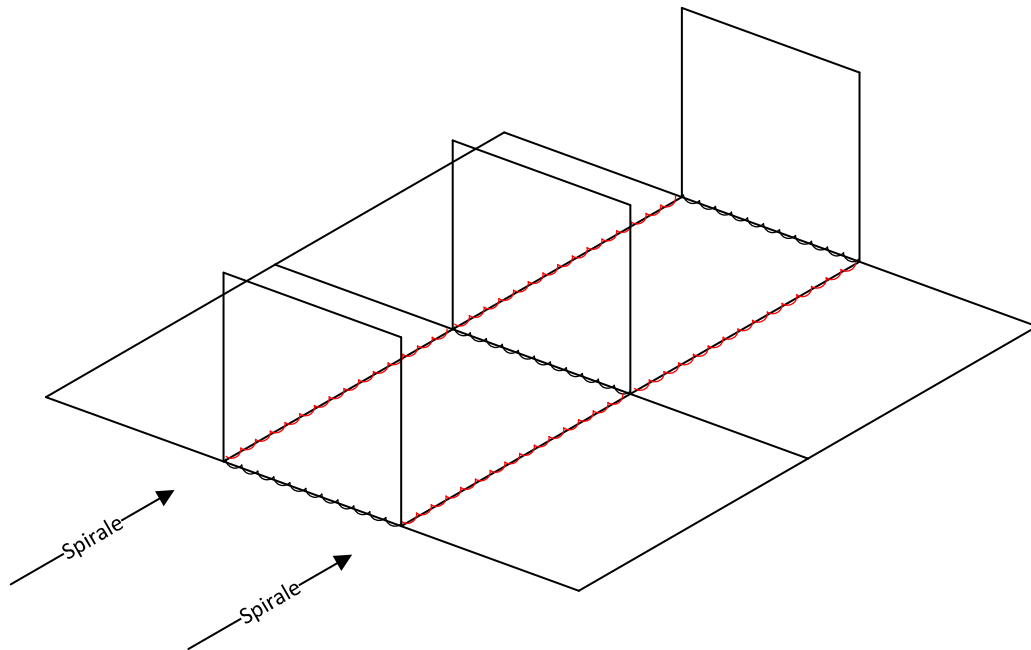


1. Schritt: Bodengitter und Seitenwände auslegen und mit Spiralen verbinden. Bodengitter und Seitenwände der Nachbarkörbe mit einbeziehen.

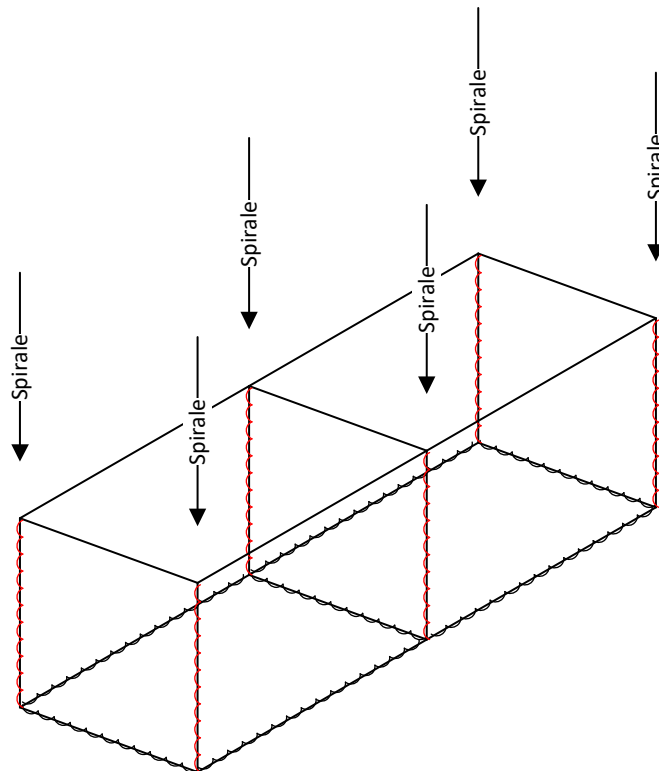


MONTAGEANLEITUNG

2. Schritt: Front- und Rückwände auslegen und mit Spiralen am Bodengitter befestigen.



3. Schritt: Front- und Rückwände hochklappen und an den Seitenwänden mit Spiralen befestigen. Front- und Seitenwände benachbarter Körbe mit einbeziehen.

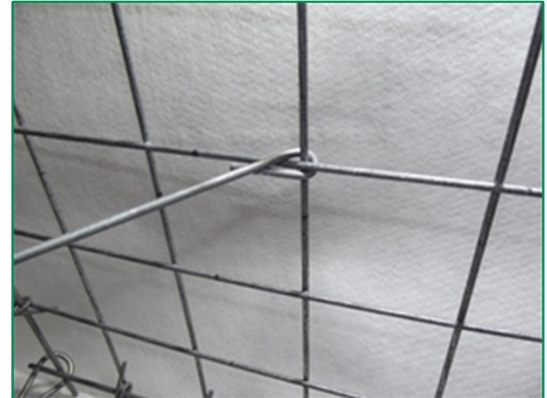


4. Schritt: Einhängen der Distanzhalter diagonal über die Kreuzungspunkte der Drahtgittermatten. Anschließend werden die Enden der Distanzhalter zugebogen.

Distanzhalter geben dem Korb die erforderliche Stabilität und verhindern eine Verformung der Gittermatten.

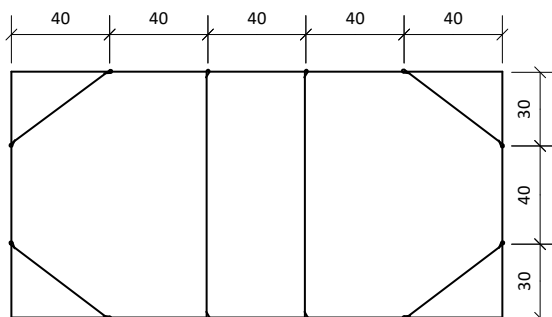


Distanzhalter diagonal eingehangen

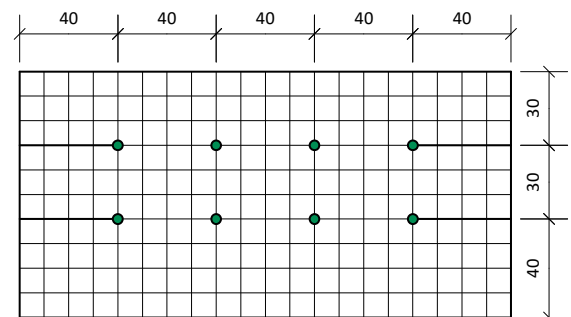


Distanzhalter zugebogen

Position der Distanzhalter bei einer Korbgröße von 200 x 100 x 100 cm (LxBxH):

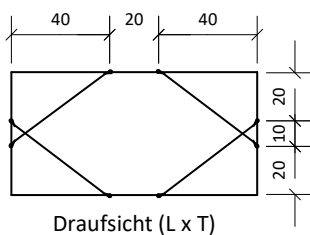


Draufsicht (Länge x Tiefe)

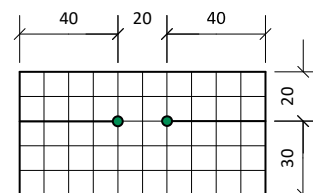


Vorderansicht (Länge x Höhe)

Position der Distanzhalter bei einer Korbgröße von 100 x 50 x 50 cm (LxBxH):



Draufsicht (L x T)

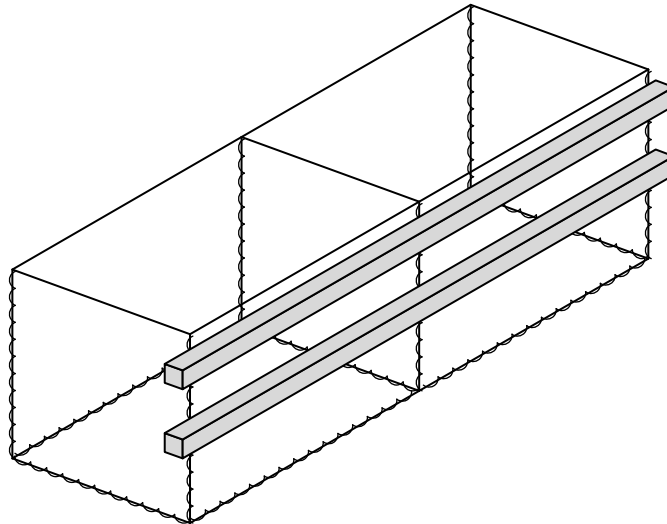


Vorderansicht (L x H)

● Knotenpunkt der Distanzhalter

MONTAGEANLEITUNG

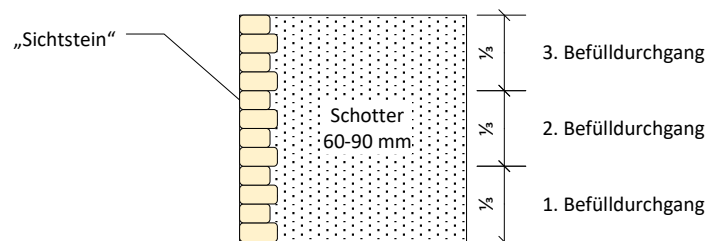
5. Schritt: Um die noch biegeweichen Frontgitter zu stabilisieren und ein Ausbauchen zu verhindern, können entsprechende Hilfsmittel (z.B. Kanthölzer oder Leitern) mittels verzinktem Bindedraht befestigt werden. Nach der Befüllung des Korbes werden die Hilfsschalungen und Bindedrähte entfernt.



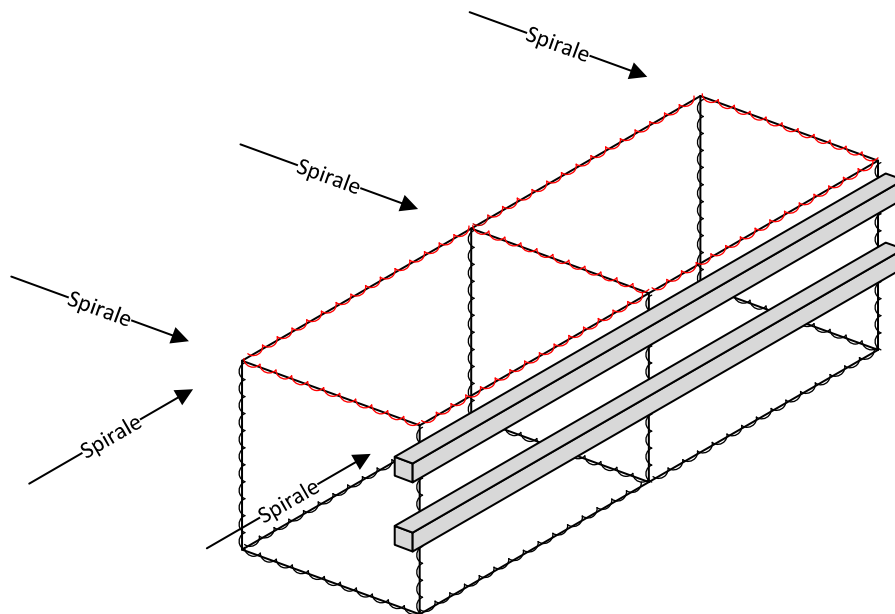
6. Schritt: Die hohlraumarme Befüllung erfolgt mit frostsicheren und druckstabilen Bruchsteinen ohne Feianteile. Die Steingröße an der Sichtseite muss mindestens das 1,2-fache des kleinsten Drahtabstandes betragen (z.B.: MW 10x10 cm = Bruchstein > 120 mm). Die Restverfüllung hinter dem „Sichtstein“ kann mit einer kleineren Korngröße erfolgen (z.B. Schotter 60-90 mm).

Die Befüllung des Korbes erfolgt lagenweise zu je ca. $\frac{1}{3}$ der Korbhöhe mit anschließender Verdichtung. Falls sich Distanzhalter bei der Befüllung verformen, müssen diese wieder in die Ausgangsposition gebracht werden. Wiederholen Sie den Vorgang, bis der Korb vollständig bis zur Oberkante gefüllt ist.

Achten Sie darauf, dass keine Hohlräume unter den Distanzhaltern entstehen!



7. Schritt: Deckelgitter auflegen und an den Front- / Rück- und Seitenwänden mit Spiralen befestigen. Seitenwände benachbarter Körbe mit einbeziehen.



Montage darüberliegender Gabionenkörbe:

Die Deckelgitter der unteren Gabionenreihe sind gleichzeitig die Bodengitter der darüber liegenden Reihe. Mit der Montage des Deckelgitters der unteren Reihe werden gleichzeitig die Front- / Rück- und Seitenwände der darüber liegenden Gabionenreihe mit Spiralen verbunden.

Tipp:

Bedecken Sie das Deckelgitter mit Splitt 16/32, bis Sie es nicht mehr sehen können. Dadurch werden Hohlräume reduziert und die Last der oberen Gabionenreihe wird besser in das Füllmaterial der unteren Reihe abgetragen.

MONTAGEANLEITUNG

Korbgrößen	Gittermattengröße										Spiralen Ø 4,5 mm				Distanzhalter Ø 5,0 mm			
	200 x 100	200 x 050	150 x 100	150 x 050	100 x 100	100 x 050	050 x 050	200 x 030	100 x 030	030 x 050	150	100	050	030	150	100	050	030
200 x 200 x 100	7				4							26				8	16	
200 x 200 x 050	4	3				4						20	6			4	8	
200 x 150 x 100	2		6								6	12			4		8	
200 x 150 x 050		2	4	2							6	4	4		2		4	
200 x 100 x 100	4				2							16				4	8	
200 x 100 x 050	2	2				2						12	4			2	4	
200 x 050 x 100	2	2				2						12	4				12	
200 x 050 x 050		4					2					8	8				6	
150 x 100 x 100			4		2						4	8				2	8	
150 x 100 x 050			2	2		2					4	4	4			1	4	
150 x 050 x 100			2	2		2					4	4	4				10	
150 x 050 x 050				4			2				4		8				5	
100 x 100 x 100					6							12					8	
100 x 100 x 050					2	4						8	4				4	
100 x 050 x 100					2	4						8	4				8	
100 x 050 x 050						4	2					4	8				4	
050 x 050 x 050							6						12				2	
200 x 030 x 100	2							2	2			12		4				12
200 x 030 x 050		2						2		2		8	4	4				6
100 x 030 x 100					2				4				8	4				6
100 x 030 x 050						2			2	2		4	4	4				3
050 x 030 x 050								2		2			8	4				1

Einzelteile der verschiedenen Korbgrößen

Bei Fragen oder Unklarheiten kontaktieren Sie uns bitte:

Telefon: +49 (0) 35204 / 701-10

Unsere Montageanleitung für Spiralgabionen - Typ „Quicky Light 2000“ - wurde mit größter Sorgfalt und nach besten Wissen erstellt. Eine Haftung oder Garantie für die Aktualität, Richtigkeit und Vollständigkeit des Inhaltes ist jedoch ausgeschlossen.

Google-Bewertung



Shop



Download als PDF



HOY Geokunststoffe GmbH
Zum Wiesengrund 1-5
01723 Kesselsdorf
(Gewerbegebiet)

Telefon: +49 (0) 35204 / 701 -10
Telefax: +49 (0) 35204 / 701 -20

E-Mail: info@hoy-geokunststoffe.de
Web: www.hoy-geokunststoffe.de

Öffnungszeiten:

Mo. - Do. 07:00 - 17:00 Uhr
Freitag 07:00 - 16:30 Uhr